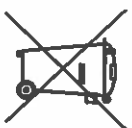


Attention :



Ce logo apposé sur le produit signifie qu'il s'agit d'un appareil dont le traitement en tant que déchet rentre dans le cadre de la directive 2002/96/CE du 27 janvier 2003, relative aux déchets d'équipements électriques et électroniques (DEEE).
La présence de substances dangereuses dans les équipements électriques et électroniques peut avoir des effets potentiels sur l'environnement et la santé humaine dans le cycle de retraitement de ce produit.
Ainsi, lors de la fin de vie de cet appareil, celui-ci ne doit pas être débarrassé avec les déchets municipaux non triés.

En tant que consommateur final, votre rôle est primordial dans le cycle de réutilisation, de recyclage et les autres formes de valorisation de cet équipement électrique et électronique. Des systèmes de reprise et de collecte sont mis à votre disposition par les collectivités locales (déchetteries) et les distributeurs.
Vous avez l'obligation d'utiliser les systèmes de collecte sélective mise à votre disposition.

Conditions de garantie :

Ce produit est garanti pour une période de 1 an à partir de la date d'achat*, contre toute défaillance résultant d'un vice de fabrication ou de matériau. Cette garantie ne couvre pas les vices ou les dommages résultant d'une mauvaise installation, d'une utilisation incorrecte, ou de l'usure normale du produit.

(* : sur présentation du ticket de caisse)




Hoover or 2c



Notice d'utilisation

Aspirateur traineau sans sac

AS16 L3

			SOURCING & CREATION CMT LESQUIN F-59273 FRETIN	Fabriqué en R.P.C.
---	---	---	--	--------------------

CONSIGNES DE SECURITE

Certaines précautions d'usage doivent toujours être respectées lors de l'utilisation d'un appareil électrique, incluant les précautions suivantes :

LISEZ TOUTES LES INSTRUCTIONS AVANT D'UTILISER L'APPAREIL, ET CONSERVEZ CES INSTRUCTIONS

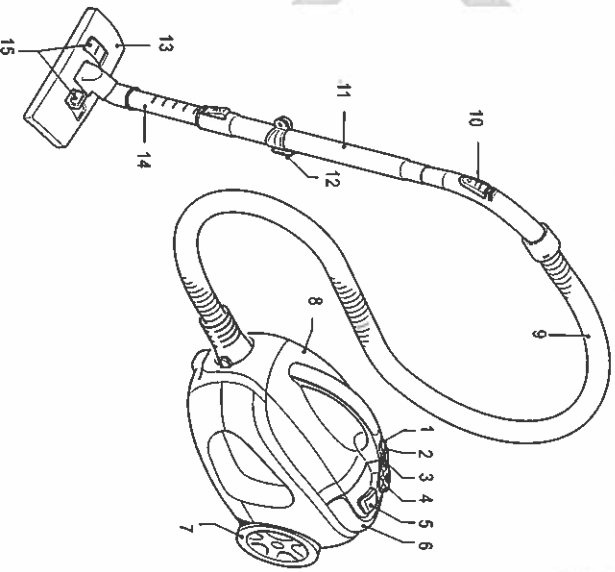
ATTENTION - Pour réduire les risques d'incendie, d'électrocution ou de blessure :

1. **Vérifiez que la tension d'alimentation indiquée sur la plaque signalétique de l'appareil correspond bien à celle de votre installation électrique.**
2. Ce produit est destiné à un usage domestique uniquement. Respectez l'utilisation prévue dans la présente notice.
3. Ne laissez pas l'aspirateur branché sans surveillance. **Débranchez l'appareil de l'alimentation lorsqu'il n'est pas en service ou avant toute opération d'entretien ou de nettoyage.**
4. Pour réduire les risques d'électrocution, ne pas utiliser en extérieur ou sur une surface mouillée. Assurez-vous d'avoir les mains sèches avant de brancher la fiche dans une prise.
5. **Cet appareil n'est pas destiné à être utilisé par des personnes (notamment des enfants) dont les capacités physiques, sensorielles ou intellectuelles sont réduites, ou par des personnes manquant d'expérience ou de connaissances, à moins que celles-ci ne soient sous surveillance ou qu'elles aient reçu des instructions quant à l'utilisation de l'appareil par une personne responsable de leur sécurité.**
6. **Veillez à ce que les enfants ne puissent pas jouer avec l'appareil.**
7. N'utilisez pas l'aspirateur sur des personnes ou sur des animaux.
8. N'utilisez que les accessoires fournis et recommandés par votre revendeur.
9. **Ne pas utiliser si la fiche ou le cordon d'alimentation sont endommagés.** Si l'aspirateur ne fonctionne pas correctement, s'il est tombé, endommagé, s'il a été laissé en extérieur ou s'il est mouillé, présentez-le à un centre de service après-vente où il sera inspecté et réparé.
10. **Si le cordon d'alimentation est endommagé, il doit être remplacé par votre revendeur, son service après-vente ou une personne de qualification similaire afin d'éviter tout danger.**
11. Ne pas déplacer l'appareil en tirant sur le cordon ni sur le tube flexible. Utilisez la poignée de transport.
12. Veillez à ne pas coincer le cordon en fermant une porte. Ne faites pas rouler l'aspirateur sur le cordon d'alimentation.
13. Ne pas débrancher en tirant sur le cordon d'alimentation. Pour débrancher, tenez sur la fiche et non sur le cordon.
14. Ne pas manipuler la fiche ou l'appareil avec les mains mouillées. **NE PLONGEZ PAS L'APPAREIL, LE CABLE D'ALIMENTATION OU LA FICHE DANS L'EAU OU TOUT AUTRE LIQUIDE.**
15. Ne pas insérer d'objets dans les ouvertures. **Ne pas utiliser si une ouverture est obstruée. Enlevez les poussières, peluches, cheveux ou tout élément pouvant réduire le débit d'air.**
16. Tenez les cheveux longs, les vêtements amples, les doigts ou toute partie du corps à l'écart des ouvertures et des pièces mobiles.
17. Éteignez complètement l'appareil avant de le débrancher.
18. Soyez vigilant lorsque vous utilisez l'appareil dans un escalier.
19. Ne pas aspirer de produits inflammables ou combustibles tels que l'essence, ne pas utiliser l'appareil en présence de tels produits.
20. Tenez le cordon d'alimentation lorsque vous l'enroulez. Ne le laissez pas s'enrouler librement.

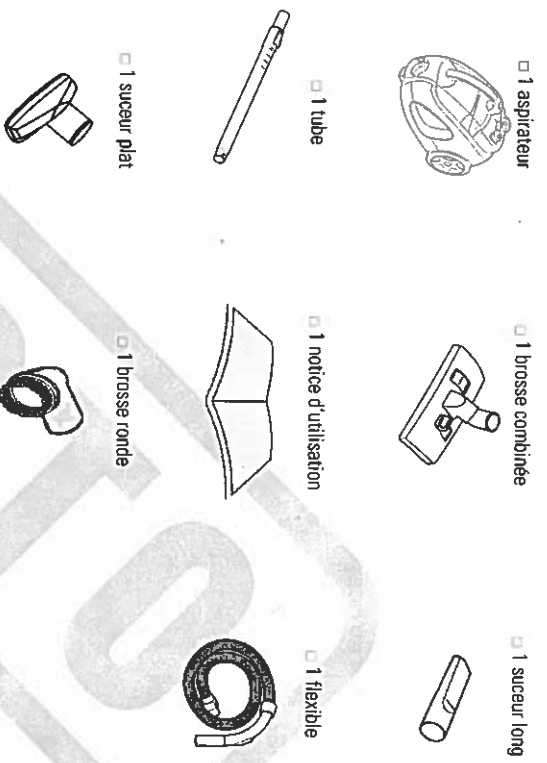
21. Débranchez l'appareil avant de mettre le tuyau flexible.
22. Ne pas aspirer de substances chaudes ou incandescentes; d'objets pointus, de substances mouillées ou liquides, ni des produits inflammables ou explosifs.
23. L'aspirateur doit être tenu à l'abri des agents atmosphériques externes, de l'humidité et de la chaleur. Tenez l'appareil éloigné des sources de chaleur.
24. Ne pas utiliser l'appareil sans la cuve à poussière ni le filtre.
25. Si l'entrée d'aspiration, le flexible ou le tube télescopique sont obstrués, éteignez immédiatement l'aspirateur. Retirez l'objet obstruant avant de redémarrer l'appareil.
26. N'utilisez pas l'aspirateur trop près d'une source de chaleur.
27. Assurez-vous d'avoir les mains sèches avant de brancher la fiche dans une prise.

DESCRIPTION DE L'APPAREIL

- | | |
|---|--------------------------------------|
| 1. Bouton de dégagement du compartiment à poussière | 8. Compartiment à poussière |
| 2. Bouton d'enroulement du cordon d'alimentation | 9. Flexible |
| 3. Indicateur « bac plein » | 10. Bouton de réglage du débit d'air |
| 4. Sélecteur de vitesse | 11. Tube |
| 5. Bouton marche/arrêt | 12. Patte de rangement |
| 6. Poignée | 13. Brosse combinée |
| 7. Roues (x2) | 14. Tube télescopique |
| | 15. Sélecteur de surface |



CONTENU DE L'EMBALLAGE



CARACTERISTIQUES TECHNIQUES

Type	Aspirateur traineau sans sac AS16L3
Tension nominale (V~)	220-240
Fréquence nominale (Hz)	50
Puissance d'entrée nominale (W)	1400
Dépression maximum (Kpa)	24
Niveau sonore (dB)	78
Débit d'air variableur à la puissance minimum (dm³/s)	10
Débit d'air variableur à la puissance maximum (dm³/s)	28
Dimensions (mm)	P 270 x H 250 x L 365
Poids (kg)	7

ASSEMBLAGE DE L'ASPIRATEUR

DEBRANCHEZ TOUJOURS VOTRE ASPIRATEUR AVANT DE METTRE OU D'ENLEVER DES ACCESSOIRES !

1. Installer le compartiment à poussière

Attention ! N'utilisez pas l'appareil sans le compartiment à poussière.

Pour installer le compartiment à poussière, enfoncez-le jusqu'à ce que vous entendiez un « clic » et qu'il soit verrouillé en position.

Pour retirer le compartiment à poussière, maintenez le bouton de dégagement, appuyez et tirez le compartiment hors de son logement.

2. Installer et retirer le flexible

Installation :

Insérez le flexible dans l'entrée d'air sur le devant de l'appareil. Enfoncez jusqu'à ce que vous entendiez un « clic » et qu'il soit verrouillé en position.

Retrait :

Débranchez l'appareil de l'alimentation avant de retirer fermement le flexible de l'entrée d'air.

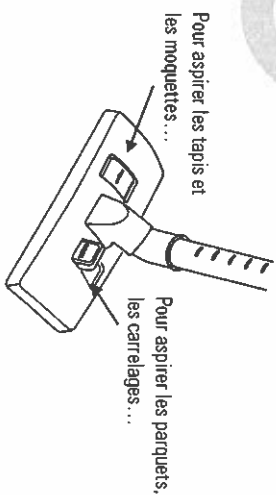
3. Installer le tube télescopique et les accessoires

Tube télescopique :

Raccordez le tube télescopique dans l'extrémité au tube en joignant les deux extrémités. Le tube télescopique peut être réglé sur 16 positions.

Insertion de la brosse et des sucateurs sur le tube télescopique :

Insérez la brosse ou le suceur dans l'extrémité du tube télescopique. Utilisez votre aspirateur en fonction du type de surfaces (dures ou souples) grâce au sélecteur de surface situé sur le dessus de la brosse combinée.



4

V.2.0

UTILISATION

Avant d'utiliser l'appareil, déroulez une longueur de câble suffisante et insérez la fiche dans une prise d'alimentation.

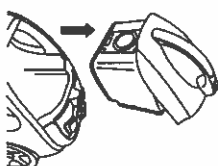
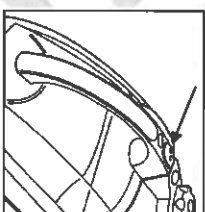
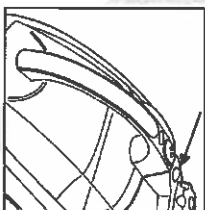


NE DÉROULEZ PAS LE CORDON AU-DELA DE LA MARQUE ROUGE.

- Pour enrouler le cordon d'alimentation, appuyez sur le bouton enrouleur avec une main et guidez le cordon de l'autre main pour éviter d'éventuels dommages.
- Pour régler la puissance d'aspiration, utilisez le sélecteur de vitesse :
- Pour des surfaces dures (les sols par exemple), optez pour une puissance d'aspiration élevée.
- Pour des surfaces souples (les tapis ou les moquettes), optez pour une puissance d'aspiration faible.
- Le débit d'air est réglable avec le bouton de commande situé sur la poignée du flexible.
- Pour ranger provisoirement le tube d'aspiration, utilisez les deux positions de rangement cet effet, situées sur le côté et sous l'aspirateur.

MAINTENANCE

A. Vidier le compartiment à poussières



L'indicateur « bac plein » s'allume.

Appuyez sur le bouton de dégagement pour extraire le compartiment à poussière.

Retirez le compartiment et les deux filtres situés à l'intérieur. Videz la poussière et nettoyez l'intérieur du compartiment. Remplacez ensuite le compartiment dans son logement.

5

V.2.0

B. Nettoyer les filtres

■ **Nettoyer/remplacer le filtre rond**

1. Retirez le compartiment à poussière, et les deux filtres intérieurs.
2. Appuyez sur le bouton de dégagement pour ouvrir le couvercle du compartiment.
3. Tournez le filtre rond dans le sens des aiguilles d'une montre pour l'extraire.
4. Nettoyez le filtre à l'eau douce, et laissez sécher.
5. Remplacez le filtre rond dans son logement en le tournant dans le sens inverse.
6. Fermez le couvercle.
7. Remplacez les deux filtres, puis le compartiment à poussière. Un « clic » vous signale qu'il est verrouillé et en position.

■ **Nettoyer/remplacer le filtre HEPA et le filtre moteur**

Le filtre HEPA est un filtre à air spécial éliminant les particules de poussière. Le filtre du moteur réduit la quantité de poussière entrant dans le moteur.

Ces deux filtres doivent être nettoyés régulièrement, et remplacés s'ils sont endommagés.

- ◆ Les filtres d'entrée d'air doivent être nettoyés au moins deux fois par an ou lorsqu'ils sont visiblement sales.
- ◆ Nettoyez le filtre HEPA s'il est encrassé.

⚠ UTILISEZ TOUJOURS L'APPAREIL AVEC LES FILTRES !

- ◆ Une utilisation sans les filtres peut entraîner une perte de puissance et endommager le moteur.
- ◆ Débranchez l'alimentation avant de nettoyer les filtres.
- ◆ Ne nettoyez pas les filtres en machine.
- ◆ N'utilisez pas de sèche-cheveux pour les sécher.

1. Appuyez sur le bouton de dégagement pour extraire le compartiment à poussière.
2. Enlevez le filtre HEPA de son support, puis le filtre moteur.
3. Nettoyez le filtre HEPA et le filtre moteur pour éliminer les particules de poussière. Si l'un des deux filtres est usé, remplacez-le par un neuf.
4. Remplacez les filtres dans leurs supports respectifs.
5. Remplacez le compartiment à poussière dans l'appareil. Un « clic » vous signale qu'il est verrouillé et en position.

■ **Nettoyer/remplacer le filtre d'évacuation d'air**

1. Appuyez sur le bouton de dégagement et retirez le cache arrière.
2. Enlevez le filtre.
3. Nettoyez le filtre pour éliminer les particules de poussière. Si le filtre est endommagé, remplacez-le par un neuf.
4. Remplacez le filtre dans son support.
5. Remplacez le cache arrière sur l'appareil. Un « clic » vous signale qu'il est verrouillé et en position.